



MČR v Autocrossu
AUTOKLUB 2024



Safety Plan

Bezpečnostní plán

FIA – CHAMPIONSHIP IN ZONE CENTRAL EUROPE IN AUTOCROSS
CZECH CHAMPIONSHIP IN AUTOCROSS,
CZECH TROPHY IN AUTOCROSS
AND
MASCOM CUP

FIA – MISTROVSTVÍ ZÓNA STŘEDNÍ EVROPY V AUTOKROSU
MISTROVSTVÍ ČESKÉ REPUBLIKY V AUTOKROSU,
ČESKÉ TROFEJE V AUTOCROSSU
A
MASCOM CUP

AUTOCROSS
HUMPOLEC (CZE)

26. – 28. dubna 2024
Automotoklub Zálesí v AČR Humpolec



Obsah

Obsah	2
1.OBECNÉ.....	3
2.ČINOVNÍCI	3
3.Komunikace	4
4.INTEGROVANÝ ZACHRANNÝ SYSTÉM.....	4
5.BEZPEČNOSTNÍ OPATŘENÍ OKRUHU	4
5.1.BEZPEČNOST DIVÁKŮ, JEZDCŮ A ČINNOVNÍKŮ.....	4
6.BEZPEČNOSTNÍ A ZÁCHRANNÉ SLOŽKY	5
6.1.zdravotnické zabezpečení.....	5
6.2.zabezpečení okruhu	6
7.Opatření při havárii.....	6
7.1.Na trati	6
7.2.MIMO TRATĚ	6
7.3.závažná katastrofa	7
8.MAPY OKRUHU	8
9.BEZPEČNOSTNÍ OPATŘENÍ PADDOCKU	11
10.BEZPEČNOSTNÍ A ZÁCHRANNÉ JEDNOTKY	11
11.MIMOŘÁDNÉ UDÁLOSTI	11
12.PLÁN DEPA	11
MAPA PRO MÉDIA	14

1. OBECNÉ

Bezpečnostní plán, který se týká ZSE a MMČR v autokrosu plánovaného na (26 – 28. 4. 2024), konaného na okruhu autokros arény AMK Zálesí Humpolec.

AMK Zálesí Humpolec je držitelem licence trati č. 008 vydaného ASN (FIA), dne 7. 4. 2022 a platného 31. 12. 2023

Kromě toho, bezpečnostní plán zavazuje respektovat ustanovení, doporučení a požadavky specifikované v článku 3 přílohy H (doporučení týkající se sledování cesty a intervenční služby). Nehledě na to, každý organizátor je oprávněn přidat k tomuto bezpečnostnímu plánu cokoli, co může zlepšit bezpečnost diváků, soutěžících a jezdců, stejně tak jako bezpečnost činníků.

2. ČINOVNÍCI

Níže uvedení činníci jsou kompetentními osobami v případě nouze a mimořádných událostí.

- *Clerk of the Course / Ředitel závodu:*
Martin Žáček mazacek@seznam.cz **+420 607 863 723**
- *Deputy Clerk of the Course / Zástupce ředitele:*
Milan Šarovec st., nalimcevoras@seznam.cz **+420 777 755 219**
- *Secretary of the meeting / Tajemník závodu:*
Jana Dománková, jdomankova@profil-nabytek.cz **+420 777 740 456**
- *Chief Stewards / Hlavní sportovní komisař:*
Jakub Vymazal [jakub.vymazal@gmail.com,](mailto:jakub.vymazal@gmail.com) **+420 775 243 453**
Sports director / Sportovní ředitel:
Jiří Galuška **+420 608 934 134**
- *Safety officer / Bezpečnostní komisař:*
Tomáš Smetana, hasic.tom@seznam.cz **+420 605 102 677**
- *Chief Medical Officer / Hlavní lékař:*
MUDr. Ludmila Vlachová
- *Chief Scrutineer / Hlavní technický komisař:*
Milan Jozif milan.josif1964@seznam.cz **+420 604 293 135**
- *Vedoucí paddocku:*
Pavel Musil musil@pamus.cz **+420 736 631 982**
- *Chief of Track Marshal / Vedoucí traťových komisařů*
Jiří Prokop jplihan@seznam.cz **+420 720 111 768**
- *Vedoucí startu:*
Dominik Hodač **+420 739 439 115**
- *Vedoucí úpravy tratě:*
Petr Dušek **+420 724 300 018**

NB: Činníci odpovědní za průběh závodu, budou přítomní na ředitelství po celou dobu závodu.

3. KOMUNIKACE

Telecommunication System and Procedure / Systém spojení a postup

Transmitters / vysílačky:

1 x - Clerk of the course / Ředitel závodu (tower / věž)	CH1
1 x - Safety officer / Bezpečnostní komisař (tower / věž)	CH1+ 2
9 x - Track marshals / Traťoví komisaři (point No. 1-9 / stanoviště č.1-9)	CH1
1 x - Chief of track / Vedoucí tratě (in ground / v terénu)	CH1
1 x - Doctor and Intervention devices / Doktor a zásahové prostředky	CH2
1 x - Start / Startgrid (start grid / startovní rošt)	CH1
1 x - Paddock / Parkoviště závodních strojů (Reserve / náhradní)	CH1
1 x - Fire Marshals Organisation / Hasičský sbor	CH2

NB: Telefonní pevná linka musí být k dispozici zdarma pro případ nouze.

4. INTEGROVANÝ ZACHRANNÝ SYSTÉM

<u>Police / POLICIE:</u>	158
<u>Hospital / NEMOCNICE: Pelhřimov</u>	+420 565 355 111
<u>Ambulance / ZDRAVOTNÍ SLUŽBA:</u>	155
<u>Fire / HASIČI:</u>	150 / 112 / +420 950 270 200
<u>Breakdown / ODTAHOVÁ SLUŽBA:</u>	PRETOL +420 777 555 067
<u>Medical First Aid / První lékařská pomoc</u>	Záchranná služba ASČR

5. BEZPEČNOSTNÍ OPATŘENÍ OKRUHU

5.1. BEZPEČNOST DIVÁKŮ, JEZDCŮ A ČINNovníKŮ

A. Podrobné informace o umístění záchranných služeb

Medical Centre / Lékařské středisko

Ambulance of First Aid – 1 piece / Amulance RZS - 1 ks

Ambulance umístěna v budově ředitelství

B. Pokyny pro intervenci (v případě nehod, mimořádných událostí a nebezpečných situací)

- Minor Incident / Menší havárie

Yellow flag, reporting to safety officer, despatch of car from track + help, pulling of car / žlutá vlajka, hlášení bezpečnostnímu komisaři, odstranění vozidla z dráhy + pomoc, odtažení vozu

- Serious Crash / Vážná havárie

Yellow flag, reporting to safety officer – red flag (stop race), missing of rescue officer, ambulance with doctor, possibly activity in hospital Pelhřimov, pulling of car / žlutá vlajka, hlášení bezpečnostnímu komisaři - červená vlajka (zastavení), vyslání záchranářů, ambulance s lékařem, možná aktivace ARO Pelhřimov, odtažení vozu.

- Serious Crash involving Spectators / Vážná havárie zahrnující diváky

Yellow flag, reporting to safety officer – red flag (stop race), missing of rescue officer, ambulance with doctor, possibly activity in hospital Pelhřimov, in case of serious condition calling up an other rescue officers, ambulance with doctors, air rescue, activity in Hospital Havlíčkův Brod, pulling of cars /

žlutá vlajka, hlášení bezpečnostnímu komisaři - červená vlajka (zastavení), vyslání všech záchranářů, ambulance s lékařem, možná aktivace ARO Pelhřimov, v případě opravdu vážné situace pak povolání dalších posil záchranářů, ambulancí s lékaři, Letecké Záchrané Služby Jihlava, aktivace ARO Havlíčkův Brod, případně dalších, odtahování vozů

- Guidance for the Use of the Red Flag / Instrukce pro užití červené vlajky

Red flag can be used only by clerk of the course or assistant of clerk, not till then in other of track marshals /

červený prapor smí použít pouze ředitel a zástupce ředitele závodu, ihned následně pak na jednotlivých traťových stanovištích

C. Evakuační cesty

Evakuační cesty z okruhu jsou: u stanoviště TK 6 vjezd do parkoviště závodních strojů, nebo komunikace souběžná se startovním prostorem.

Evakuační cesty pro diváky a činovníky jsou po přechodech zajišťující pořadatelská služba.

NB: Označujte směr vjezdu na okruh a směr výjezdu z okruhu. Dále by měl být vyznačen jízdní pruh vyhrazený pro rychlý průjezd zdravotnické záchrané služby.

D. Nemocnice, které byly kontaktovány a budou využity v případě nouze

Hospital Pelhřimov, Havlíčkův Brod, Jihlava / Nemocnice Pelhřimov, Havlíčkův Brod, Jihlava

6. BEZPEČNOSTNÍ A ZÁCHRANNÉ SLOŽKY

6.1. ZDRAVOTNICKÉ ZABEZPEČENÍ

Záchraná služba: vybavení dle vyhlášky 296/2012 Sb./ 1 x Doctor, 1 x řidič, 1x záchranář / CH 2

Vyprošťovací vozidlo: Vyprošťovací zařízení, hasicí přístroje,

Rychlá záchraná služba: vybavení dle vyhlášky 296/2012 Sb./ 1 x Doctor, 1 x řidič, 1x záchranář

Záchraná jednotka: Vyprošťovací zařízení, hasivo, prostředky pro PP, / řidič – záchranář, záchranář, lékař/ CH 2

Hasiči: Vyprošťovací zařízení, hasivo, prostředky pro PP, / 1+3/ CH 2

Hasicí přístroje: 2x HP práškové na každém stanovišti TK, HP práškový na F – bodu

Odtahová služba: 3 x traktor s hákem, 1 x manipulátor s vidlemi,

Případně, jsou přítomní? :

Pěší lékař či záchranář?

Ano / Ne

Jak daleko se nachází stanoviště letecké záchranné služby?

25 km

Máte v případě doby dojezdu záchranné služby vyšší než 20 minut kontaktovanou leteckou záchrannou službu?

Ano / Ne

6.2. ZABEZPEČENÍ OKRUHU

Startovní čára: Na startovní čáře je 1x HP, v blízkosti je vozidlo CAS 20/6000/0.

Depo: v depu jsou celkem 3 F body, sociální zařízení a rozvod el. proudu.

Prostor technické přejímky: Prostor technické přejímky je zastřešen – v průjezdu, jsou zde 2 x HP.

Stanoviště traťových komisařů: Stanoviště TK je zastřešeno a chráněno proti letícím předmětům, vybavení stanoviště je: sada vlajek, lopata, 2x HP, sorbent, radiostanice

Úprava tratě a kropení zahrnující kontrolu bezpečnostního vybavení tratě (vyznačení okrajů, bariéry z pneumatik atd.): Úprava a kropení tratě se provádí na pokyn vedoucího úpravy tratě a ředitele závodu. Kropení je prováděno HUKA nebo ještě CAS 20/6000/0 – S/3/R. Úprava tratě je prováděna 2x traktor a 1x grejdr.

7. OPATŘENÍ PŘI HAVÁRII

7.1. NA TRATI

→ Menší nehoda

Yellow flag, reporting to safety officer, despatch of car from track + help, pulling of car / žlutá vlajka, hlášení bezpečnostnímu komisaři, odstranění vozidla z dráhy + pomoc, odtažení vozu

→ Vážná nehoda

Yellow flag, reporting to safety officer – red flag (stop race), missing of rescue officer, ambulance with doctor, possibly activity in hospital

Pelhřimov, pulling of car /

žlutá vlajka, hlášení bezpečnostnímu komisaři - červená vlajka (zastavení), vyslání záchranářů, ambulance s lékařem, možná aktivace ARO Pelhřimov, odtažení vozu.

7.2. MIMO TRATĚ

→ Menší nehoda

V depu:

Povolání ZZS KV přes tísňovou linku 155.

Zahrnující diváky:

Aktivace záchranného systému v areálu závodiště.

→ **Vážná nehoda**

V depu:

Na místo vyjede CAS 20 JSDH, který zajistí posláni dalších SaP na místo události přes KOPIS HZS KV. Aktivace ZZS KV.

Zahrnující diváky:

**Yellow flag, reporting to safety officer – red flag (stop race), missing of rescue officer, ambulance with doctor, possibly activity in hospital Pelhřimov, in case of serious condition calling up an other rescue officers, ambulance with doctors, air rescue, activity in Hospital Havlíčkův Brod, pulling of cars /
žlutá vlajka, hlášení bezpečnostnímu komisaři - červená vlajka (zastavení), vyslání všech záchranářů, ambulance s lékařem, možná aktivace ARO Pelhřimov, v případě opravdu vážné situace pak povolání dalších posil záchranářů, ambulancí s lékaři, Letecké Záchrané Služby Jihlava, aktivace ARO Havlíčkův Brod, případně dalších, odtažení vozů**

7.3. ZÁVAŽNÁ KATASTROFA

Například: Velká exploze

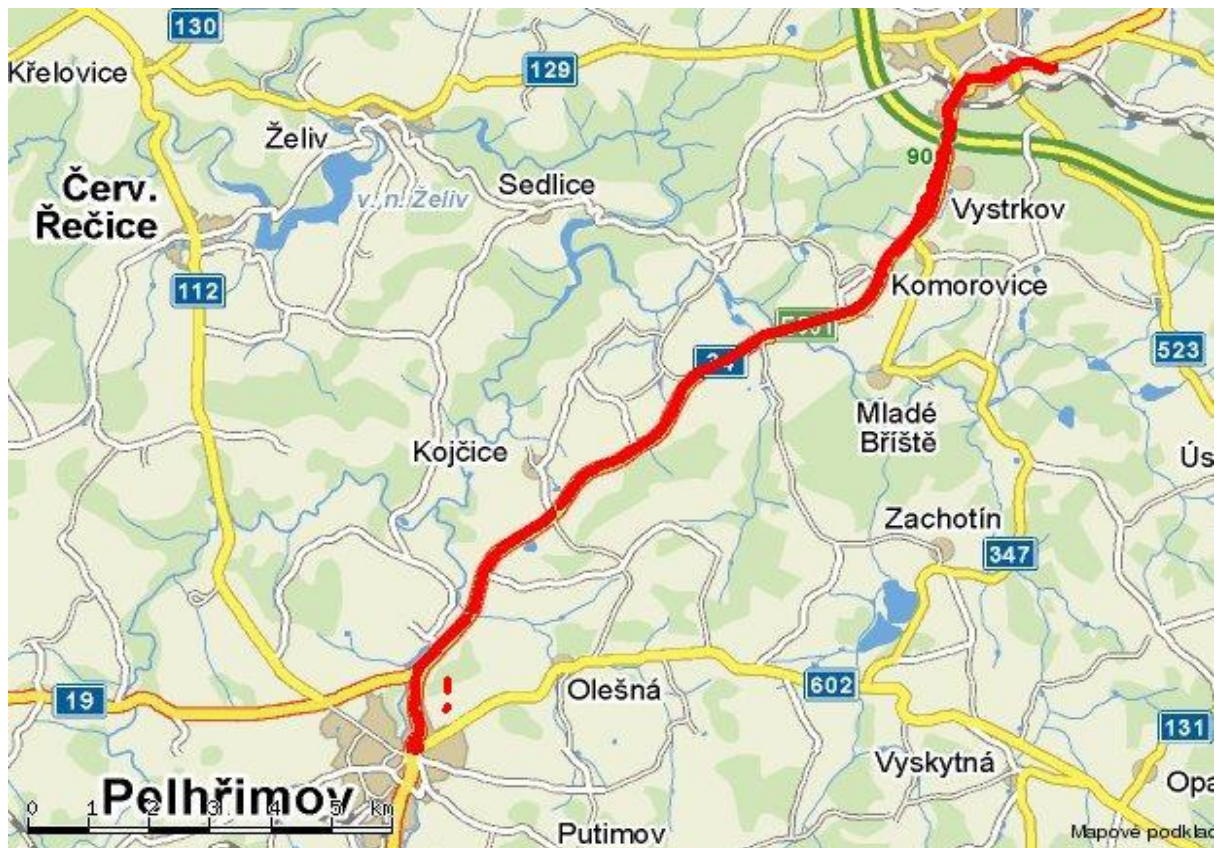
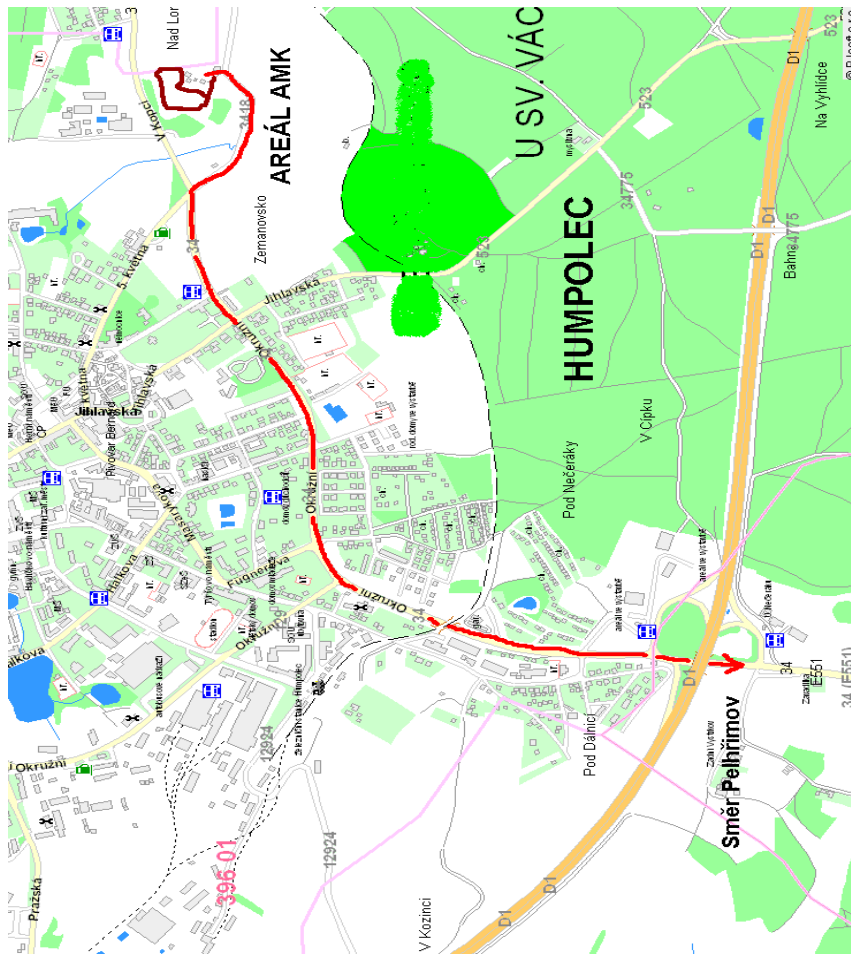
Zastavení závodu – červená vlajka, aktivace všech záchranných složek v areálu Slávia pojišťovna autokros arény, dále přes KOPIS HZS KV aktivace dalších SaP HZS a ZZS KV, hlavní lékař vyhlásí hromadné neštěstí a nechá aktivovat traumaplán nemocnice.

8. MAPY OKRUHU

Local map showing the Circuit and Parking / *Místní mapa ukazující okruh a parkoviště*



Wide Area Map showing route to the first Hospital / *Obširná mapa oblasti ukazující cestu do první nemocnice.*



Nemocnice Pelhřimov – Slovanského bratrství 710, 393 01 Pelhřimov



MČR v Autocrossu
AUTOKLUB 2024



BEZPEČNOSTNÍ PLÁN PADDOCKU

FIA – CHAMPIONSHIP IN ZONE CENTRAL EUROPE IN AUTOCROSS
CZECH CHAMPIONSHIP IN AUTOCROSS,
CZECH TROPHY IN AUTOCROSS
AND
MASCOT CUP

FIA – MISTROVSTVÍ ZÓNA STŘEDNÍ EVROPY V AUTOKROSU
MISTROVSTVÍ ČESKÉ REPUBLIKY V AUTOKROSU,
ČESKÉ TROFEJE V AUTOCROSSU
A
MASCOT CUP

AUTOCROSS
HUMPOLEC (CZE)

26. – 28. 4. 2024

Automotoklub Zálesí v AČR Humpolec



9. BEZPEČNOSTNÍ OPATŘENÍ PADDOCKU

A. Podrobné informace o umístění záchranných služeb

Záchranná služba je umístěna v areálu ředitelství závodu,
Hasiči jsou umístěny vedle budovy technické kontroly.

B. Pokyny pro intervenci (v případě nehod, mimořádných událostí a nebezpečných situací)

Viz. bod 5

C. Evakuační cesty

viz mapa

10. BEZPEČNOSTNÍ A ZÁCHRANNÉ JEDNOTKY

Zdravotnická služba a hasiči se nacházejí u ředitelství závodu. Vybavení 1x vozidlo ZZS a DZS, 1x CAS 20/6000/0 S/3/R, 1 x RZA,

11. MIMOŘÁDNÉ UDÁLOSTI

→ Odkaz na článek 7.2 Bezpečnostního plánu

12. PLÁN DEPA

MAPS/MAPA: BlockPlans/*Plán objektů - Parkoviště I. - II./ Parking I. - II.*

MAPS/MAPA: DEPO I. - II./ *DEPO I. - II.*

- A** ředitelství, časoměřič, technická a administrativní přejímka
- B** tiskové středisko, oštrovna, VIP
- C** občerstvení
- F** Fire bod, eko bod
- 1-9** stanoviště TK
- zakázaný prostor pro tisk





MČR v Autocrossu
AUTOKLUB 2024



BEZPEČNOSTNÍ PLÁN PRO MÉDIA

FIA – CHAMPIONSHIP IN ZONE CENTRAL EUROPE IN AUTOCROSS
CZECH CHAMPIONSHIP IN AUTOCROSS,
CZECH TROPHY IN AUTOCROSS
AND
MASCOM CUP

FIA – MISTROVSTVÍ ZÓNA STŘEDNÍ EVROPY V AUTOKROSU
MISTROVSTVÍ ČESKÉ REPUBLIKY V AUTOKROSU,
ČESKÉ TROFEJE V AUTOCROSSU
A
MASCOM CUP

AUTOCROSS
HUMPOLEC (CZE)

26. – 28. 4. 2024

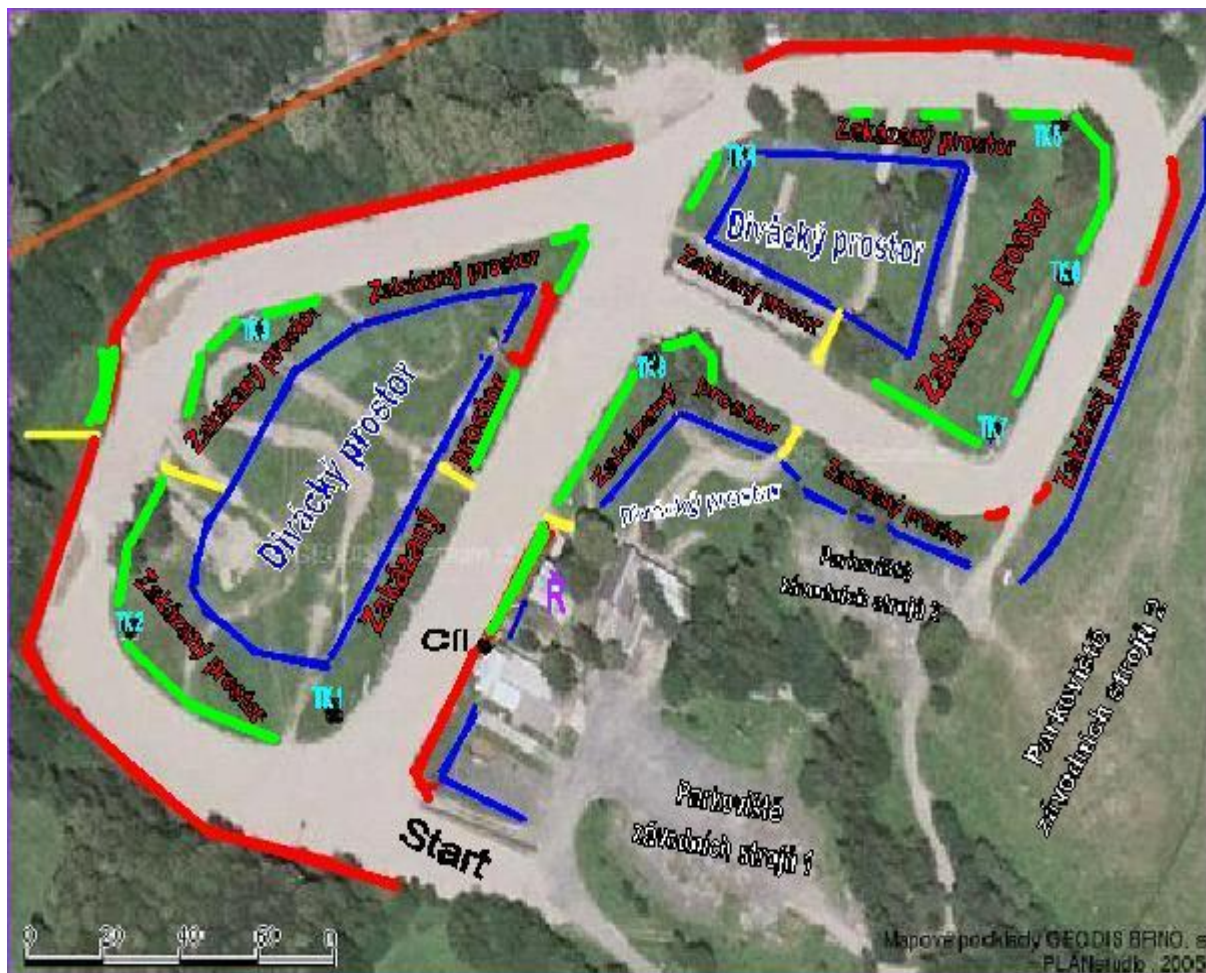
Automotoklub Zálesí v AČR Humpolec



MAPA PRO MÉDIA

V mapě musí být obsaženo následující:


- ✓ Zeleně, povolený prostor pro fotografy a další pracovníky
- ✓ Červeně, zakázaný prostor pro fotografy a další pracovníky médií
- ✓ Místa, kde je fotografům povolen přechod tratě z jednoho místa na jiné, pod kontrolu traťových komisařů



Legenda:


 - Zakázaný prostor pro fotografy

 - Přechod

 - Vymezení diváckých prostorů

 - Stanoviště TK

 - Ředitelství

 - Prostor pro media

!! Do zakázaných prostorů je povolen vstup jen akreditovaným fotografům. V zakázaném prostoru je povinnost dodržet min. 1,5 m od závodní dráhy a dbát pokynů pořadatelů !!